

Схема описания школьного образовательного туристского маршрута
для внесения в реестр

Авторы маршрута	Ларина Анна, Бургундасова Марина, Ищук Александр, Романова Анна
Название школьного образовательного туристского маршрута	<p>Живая сила истории: от городищ к городу Музеи под открытым небом Познавательный туристский маршрут городище Шеломок – Синие скалы - Басандайское городище- устье р. Басандайки – пос. Аникино</p>
Ресурсы о регионе и районе маршрута	<p>Маршрут пролегает по правому берегу реки Томи. Начинается в 11 км от Томска, в 4-х км южнее пос. Аникино по Коларовскому тракту от городища Шеломок. Удобен для посещения в связи с транспортной доступностью. На протяжении всего маршрута присутствует сотовая связь.</p> <p><u>Электронные ресурсы, ссылки:</u> https://tripmir.com/routes/413/gorodische_shelomok_tomskaya_oblast.html#:~:text=Древнее%20урочище%20Шеломок%20в%2011,Памятник%20относится%20к%20Шеламокской%20культуре https://pikabu.ru/story/progulki_vokrug_tomska__1_gorodishche_shelomok_7601397 http://blog.kob.tomsk.ru/wiki/index.php/Шеломок http://znanietrail.ru/?p=2237 https://kartarf.ru/dostoprimechatelnosti/184635-gorodishche-shelomok https://ocdo.tomsk.gov.ru/uploads/ckfinder/372/userfiles/files/1_37_%20Образовательная%20экскурсия_Новгородов%20Н_С_%20МБОУ%20ДО%20ДДиЮ%20Кедр%20г_Томска.pdf</p> <p>Археологические раскопки на басандайке в годы великой отечественной войны (1944-1945 гг.) .http://museum.tsu.ru/guest/events/vistavki/arheolog75 Воробьева Ида. Язык Земли. 1973. Западно-сибирское книжное издательство. https://royallib.com/book/vorobeve_ida/yazik_zemli.html Славнин В. Д. Краткий очерк археологии и этнографии окрестностей Томска : методическое пособие. - Томск, 1997.http://elib.tomsk.ru/purl/1-1149/ Славнин, В. Д. Томск сокровенный. - Томск, 1991. http://elib.tomsk.ru/purl/1-24437/ Славнин В. Д. От крепости к городу.... Музей археологии и этнографии ТГУ, ТОКМ Фонды Томского отделения « Русского географического общества» Сборник «Азимут геонаук» - материалы междисциплинарной молодёжной научной конференции, Томск 2022 г. Консультации научного сотрудника Л.М. Плетнёвой, экскурсовода-археолога Скурихина О.В. Департамент охраны памятников культуры Картографический фонд (электронный) Природные ресурсы рельефа правобережья р.Томь С. Заплавный легенды о реке Томь и реке Басандайке(разные издания)</p>

Обучающиеся, воспитанники:

- возраст от 7 до 18 лет

- ступени образования: начальная школа, среднее звено, старшие классы общеобразовательных учреждений.

- вида и тип образовательной организации: общеобразовательные учреждения, организации спортивной направленности, учреждения социального обслуживания, а также учреждения с длительным пребыванием детей и организованным образовательным процессом; учреждения дополнительного образования.

Маршрут рекомендован участникам профильных смен, смен отдыха и оздоровления детей, детских объединений дополнительного образования туристско-краеведческой и естественно-научной направленности, участникам проектов по данным направлениям.

Возможно проведение совместно с родителями.

В соответствии с целевой группой планируемая протяженность:

1 ступень сложности:

1,5-2 км, включает в себя осмотр памятника археологии «Городище Шеломок». Время движения по маршруту: доставка до «Городища Шеломок» (40 мин от остановки «Южная» г. Томск, автобус №2 - остановка «СНТ Ветеран» на повороте на дачное общество по Коларовскому тракту), обзорная экскурсия по объекту (1,5-2 часа)

2 ступень сложности: Поход выходного дня. Общее время маршрута 8 часов

11 км, включает в себя осмотр памятника археологии «Городище Шеломок». Время движения по маршруту: доставка до «Городища Шеломок» (40 мин от остановки «Южная» г. Томск, автобус №2 - остановка «СНТ Ветеран» на повороте на дачное общество по Коларовскому тракту), обзорная экскурсия по объекту (1,5-2 часа), пеший маршрут мимо Синих скал-посещение Басандайское городище-устье р.Басандайки-остановка автобуса «Пожарная часть» в пос..Аникино.

3 ступень сложности. Двухдневный поход с ночевкой.

Общее время маршрута 2 дня. 11 км, включает в себя осмотр памятника археологии «Городище Шеломок». Время движения по маршруту: доставка до «Городища Шеломок» (40 мин от остановки «Южная» г. Томск, автобус №2 - остановка «СНТ Ветеран» на повороте на дачное общество по Коларовскому тракту), обзорная экскурсия по объекту (1,5-2 часа), пеший маршрут мимо Синих скал-ночлег в ДОЛ «Кедровый» или на Басандайском городище в полевых условиях -посещение Басандайского городища-устье р.Басандайки-остановка автобуса «Пожарная часть» в пос.Аникино.

Для всех ступеней сложности данного маршрута необходимо наличие специальной обуви, спортивной одежды, дождевая защита.

Данный маршрут является идеальным вариантом как для ознакомительных краеведческих экскурсий, так и для детских походов начального уровня без ночевки или с одной ночевкой. Опытные туристы и спортсмены могут

**Предполагаемая
целевая аудитория**

	<p>использовать его в качестве тренировочной площадки для скоростного прохождения или в качестве бегового маршрута по пересеченной местности. https://rutrail.org/trails/22/? Приветствуется ведение дневниковых записей, фоторепортажей.</p>
Сезон	<p>Рекомендуемый сезон: Для маршрута 1 ступени сложности благоприятный в нашем регионе апрель-октябрь. Для маршрутов 2 и 3 ступеней сложности- июнь-сентябрь (ввиду паводка на реке Томь и неблагоприятных погодных условий, а также опасности укусов клещей). В этот сезон маршрут наиболее безопасен, привлекателен, интересен.</p>
Ключевые направления	<p>#История #Патриотика #Традиции #Природа #Активный_туризм #Профессия #Родной край #Наследие #Герои # Отечество #Исследователи #Будущее #Культура# Археология#</p>
<p>Маршрут интегрируется в образовательные /воспитательные программы</p> <p>Возможные образовательные и воспитательные эффекты</p>	<p>- образовательные программы основного общего образования – интеграция истории, географии, краеведения, этнографии, топонимики, биологии в рамках внеурочной деятельности - дополнительные общеобразовательные программы туристско-краеведческой направленности, краеведение и туризм, образовательный туризм - программы предпрофессиональной подготовки - программы воспитания /воспитательной работы Образовательные и воспитательные эффекты выступление на проектно-исследовательских конференциях, фестивалях РГО, РДШ, грантах, конкурсах, фотоконкурсах, повышение культуры публичных выступлений, повышение историко-культурной грамотности, формирование активной гражданской позиции, изучение туристской песни и истории туристского движения. Реконструкция духа археологической экспедиции в полевых условиях Возможно использование элементов виртуальной экскурсии фондов ТОКМ</p>
Возможный уровень познавательной/образовательной нагрузки	<p>Досуговый, Ознакомительный, Просветительский Углубленный в рамках изучения учебного предмета Исследовательский, Профориентационный, Проектировочный</p>
Доступность для детей с ОВЗ и детей-инвалидов	<p>Доступность маршрута для обучающихся с ОВЗ и детей –инвалидов – только по 1 степени сложности в присутствии законных представителей несовершеннолетних с обеспечением личного автотранспорта Адаптивный (инклюзивный) маршрут (специально адаптированный): необходимо сопровождение ассистентом, тьютором Противопоказания по физической нагрузке.</p>
Продолжительность маршрута	<p>В соответствии с целевой группой планируемая протяженность: 1 ступень сложности:</p>

	<p>1,5-2 км, включает в себя осмотр памятника археологии «Городище Шеломок». Время движения по маршруту: доставка до «Городища Шеломок» (40 мин от остановки «Южная г. Томск- остановка «СНТ Ветеран» напротив поворота на СНТ по Коларовскому тракту), обзорная экскурсия по объекту (1,5-2 часа)</p> <p>2 ступень сложности: Поход выходного дня. Общее время маршрута 8 часов 11 км, включает в себя осмотр памятника археологии «Городище Шеломок». Время движения по маршруту: доставка до «Городища Шеломок» (40 мин от остановки «Южная г. Томск- остановка «СНТ Ветеран»)), обзорная экскурсия по объекту (1,5-2 часа), пеший маршрут мимо Синих скал – посещение Басандайское городище – устье р. Басандайки – остановка автобуса пожарная часть в пос. Аникино.</p> <p>3 ступень сложности. Двухдневный поход с ночевкой.</p> <p>Общее время маршрута 2 дня. 11 км, включает в себя осмотр памятника археологии «Городище Шеломок». Время движения по маршруту: доставка до «Городища Шеломок» (40 мин от остановки «Южная г. Томск- остановка «СНТ Ветеран»)), обзорная экскурсия по объекту (1,5-2 часа), пеший маршрут, ночлег в ДОЛ «Кедровый» или на Басандайском городище в полевых условиях мимо Синих скал-посещение Басандайское городище-устье р. Басандайки-остановка автобуса пожарная часть в пос.Аникино.</p>
<p>Протяженность маршрута</p>	<p>В соответствии с целевой группой планируемая протяженность:</p> <p>1 ступень сложности:</p> <p>1,5-2 км,</p> <p>2 ступень сложности: Поход выходного дня.</p> <p>11 км,</p> <p>3 ступень сложности. Двухдневный поход с ночевкой.</p> <p>11 км</p>
<p>Пункты, через которые проходит маршрут Объекты показа</p>	<p>Маршрут: г. Томск – городище Шеломок – Синие скалы – Басандайское городище – устье р. Басандайки – пос. Аникино – г. Томск.</p>
<p>Цели и задачи маршрута, в т.ч. образовательные и воспитательные</p>	<p>Цель: популяризация краеведения и туризма, патриотическое воспитание детей и молодежи</p> <p>Задачи: сохранить культурно-историческое наследие Томской области; развить практические туристские навыки, узнать археологические объекты на маршруте, формировать проектно-исследовательскую деятельность на маршруте: интегрировать историю, географию, краеведение, этнографию, топонимику ит.д. решать эстетические и воспитательные задачи в умении увидеть красоту природы родного края.</p> <p>Учить составлять отчет как итог проектной деятельности</p>
<p>Дополнительные условия</p>	<p>Описание необходимого туристского снаряжения (личного, группового, специального, при необходимости); наличия дополнительных средств связи и т.д.</p> <p>Необходимое туристское снаряжение:</p> <p>1 ступень сложности:</p>

Обувь на ровной твёрдой подошве, рюкзак городского типа с перекусом, аптечка, ремнабор, деньги в нашейном кошельке, дождевик, фотоаппарат.

Для археологической реконструкции – преносные складные стол, стулья

2 ступень сложности: Поход выходного дня.

11 км, Обувь на ровной твёрдой подошве, рюкзак городского типа с перекусом, аптечка, ремнабор, деньги в нашейном кошельке (расчетная карта), дождевик
Карта маршрута, Рюкзак 60-80- л, карандаш, блокнот, фотоаппарат, тент от дождя, термос, атниклещевая обработка – репеленты, телефон

3 ступень сложности. Двухдневный поход с ночевкой.

11 км Обувь на ровной твёрдой подошве, рюкзак городского типа с перекусом, аптечка, ремнабор, деньги в нашейном кошельке (расчетная карта), дождевик
Карта маршрута, Рюкзак 60-80- л, карандаш, блокнот, фотоаппарат, тент от дождя, термос, атниклещевая обработка – репеленты, телефон
палатка, налобный фонарик, котлы, (костровой набор, продукты на 2 дня), коврик туристский из пенополиуретана на каждого участника
для тренировок на рельефе для начальных навыков– верёвка 40м, 60 м, перчатки, верхонки, каски, верёвка вспомогательная – 2 м по 10 шт (узлы)

В данном разделе может быть указана информация о расписании работы объектов показа, доступных к посещению, входных билетах, возможных экскурсиях, мастер-классах и их стоимости на маршруте со ссылкой на информационные ресурсы

Карта маршрута

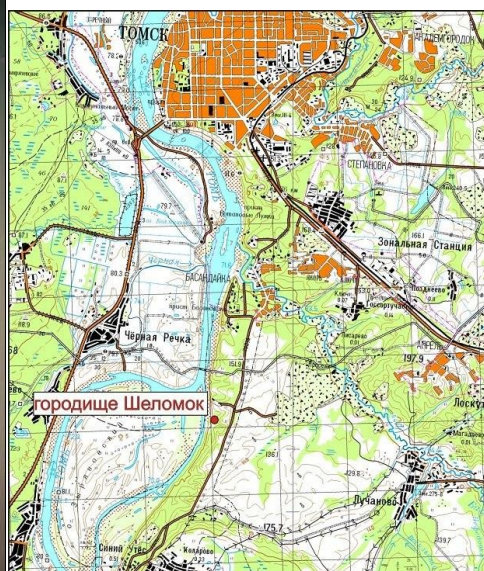
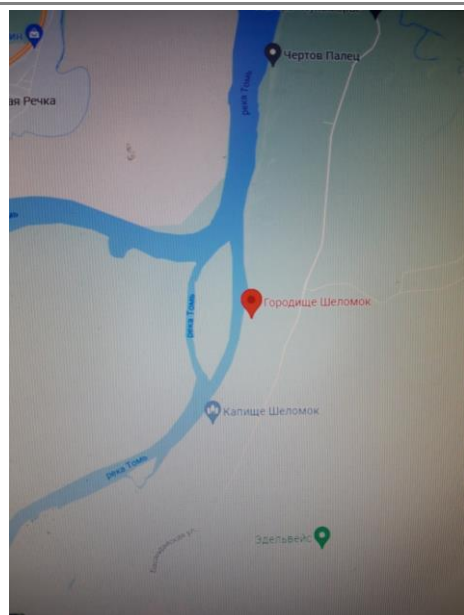


Рис. 1. Местонахождение городища Шеломок

Городище находится на Суровской протоке, пр. берег Томи

Фотоматериал

Фотографии объектов показа, в городской или природной среде
В презентации

Подробное описание движения по маршруту.

<https://rutrail.org/trails/22/>

Маршрут находится в Томской области в непосредственной близости от города Томск. Маршрут пролегает по правому берегу реки Томи. На маршруте присутствуют и лесная зона, и две реки, и живописные поляны, и участки населенных пунктов. Встречаются археологические памятники, особо охраняемые природные территории. Основные достопримечательности:

Городище Шеломок, Синие скалы, Басандайское городище, устье реки Басандайки. Данный маршрут является идеальным вариантом, как для ознакомительных краеведческих экскурсий, так и для детских походов начального уровня без ночевки или с одной ночевкой.

Опытные туристы и спортсмены могут использовать его в качестве тренировочной площадки как для подготовки к соревнованиям, так и для проведения соревнований по туризму.

Начинается маршрут в 11 км от Томска, в 4-х км южнее пос. Аникино по Коларовскому тракту от поворота на СНТ «Ветеран». Доставка до «Городища Шеломок»: 40 мин от остановки «Южная» г. Томск до остановки «СНТ Ветеран» на повороте на СНТ по Коларовскому тракту. Затем следует пройти по трассе в направлении Синего Утеса 300 м, свернуть на полевую дорогу, ведущую к р. Томь. Через некоторое время дорога приведет к информационному стенду «Шеломок 4». Здесь можно увидеть западины, перекопы на месте древних жилищ. Древнее урочище Шеломок относится к эпохе раннего железа (V-III в. до н. э.). Имеет статус «Памятник археологии», относится к Шеломокской культуре. Благодаря раскопкам на поселении, можно представить, как жили люди в 5-3 веках до н. э.



На самом деле Шеломок не один, а целых три. Двигаясь в сторону р. Томи по тропинке, Вы посетите Шеломок 3, Шеломок 2. Особенно поражает центральный холм. Благодаря крутому склону, можно предположить, что при наличии стен и рвов, он становился действительно неприступным для врагов.



Далее путь идет через овраги и холмы городища Шеломок к реке Томь. Затем маршрут спускается к реке и идет вдоль берега. Основная часть маршрута идет вдоль реки Томи.



Следующий объект, который встретится нам на маршруте-

Синие скалы: геологическое обнажение в Томском районе на правом берегу реки Томь входит в состав особо охраняемой природной территории. Свое название обнажение получило благодаря экзотической скале.



Обнажение состоит из трех отдельных скальников, каждый из которых имеет свои особенности. Основная порода обнажения — глинистый сланец. Она образовалась из спрессованного донного ила древнего теплого моря. Камень легко обрабатывается и из него можно выточить любую фигурку. Данный объект можно использовать для геологических исследований на маршруте.

Еще через два километра появляются дачи, и дорога уходит в пос. Аникино. Нам же предстоит движение вперед, к Басандайскому городищу. Эту дорогу следует запомнить, потому что по ней, вдоль р. Басандайки, мы потом выйдем к пешеходному мосту, а затем и к остановке общественного транспорта.

Сразу же за дачами начинается холм — **Басандайское городище**. Чтобы подняться на него - нужно обойти холм справа: информационный стенд и ярковыраженная тропа покажут направление подъема.

https://vk.com/wall-127812105_46?z=photo-127812105_433327538%2Fwall-12

<https://wikimapia.org/26907078/ru/Басандайское-городище>



На вершине городища раскоп. Учёные сделали исследовательские шурфы. Нашли плавильные печи древних людей, плавивших бронзу. рудное железо собирали по берегам реки Томь (сидерит, лимонит).

На склонах городища детские экологические организации и туристские клубы устраивают слёт и соревнования по технике водного, пешеходного и горного туризма.

Археологический памятник, особо охраняемый историко-культурный объект, охраняется государством. Рубка древостоя, разведение костров, нарушение почвенного покрова запрещена.

Устье реки Басандайки. Спустившись с Басандайского городища, продолжаем движение в направлении г. Томска. Перед нами поляна между Басандайкой и Томью. Именно здесь можно расположиться на ночевку. Примерно через 500 метров Басандайка забирает влево. Двигаясь вдоль неё, выходим в место слияния двух рек.



После знакомства с данным географическим объектом, начинаем движение в обратном направлении. По автомобильной дороге, проходящей через дачи, по левому берегу реки Басандайки, переходим по железному пешеходному мостику в пос. Аникино (около 1 километра). Идем по правому берегу до ресторана «Кедр», выходим на остановку «Басандайская» автобусного маршрута №.2.



Животный мир

Животный мир этих мест из-за деятельности человека не особенно разнообразен. Постоянно обитают здесь бурундук, белка, заяц-беляк. Из птиц здесь обычны — сорока, дрозд, поползень, кукушка.

Вода

Возьмите с собой достаточно воды на предстоящие один или два дня.

Маршрут проходит вблизи населенных пунктов, что позволяет при необходимости пополнить запасы.

Магазины

Возьмите с собой достаточно еды на предстоящие один или два дня.

Маршрут проходит вблизи населенных пунктов, что позволяет при необходимости пополнить запасы.

Не забыть с собой

- Еду и питье.
- Подходящую одежду.

Краткое описание маршрута.

1 день - 1 ступень сложности:

1,5-2 км, включает в себя осмотр памятника археологии «Городище Шеломок». Время движения по маршруту: доставка до «Городища Шеломок» (40 мин от остановки «Южная г. Томск- остановка «СНТ Ветеран» на повороте на СНТ по Коларовскому тракту), обзорная экскурсия по объекту (1,5-2 часа)

2 дня 2 ступень сложности: Поход выходного дня. Общее время маршрута 8 часов

11 км, включает в себя осмотр памятника археологии 1 день: «Городище Шеломок». Время движения по маршруту: доставка до «Городища Шеломок» (40 мин от остановки «Южная г. Томск- остановка «СНТ Ветеран» на Коларовском тракте напротив поворота выход на тропу, ведущую по полю к р.Томь), обзорная экскурсия по объекту (1,5-2 часа), пеший маршрут мимо Синих скал-(2 часа) перекус 2 часа - посещение Басандайское городище-устье р.Басандайки (2 часа)-остановка автобуса пожарная часть в пос..Аникино.

3 ступень сложности. Двухдневный поход с ночевкой.

Общее время маршрута 2 дня. 11 км, включает в себя осмотр памятника археологии «Городище Шеломок». Время движения по маршруту: доставка до «Городища Шеломок» (40 мин от остановки «Южная г. Томск- остановка «СНТ Ветеран»)), обзорная экскурсия по объекту (1,5-2 часа), пеший маршрут мимо Синих скал - ночлег в ДОЛ «Кедровый» или на Басандайском городище в полевых условиях - посещение Басандайского городища-устье р.Басандайки-остановка автобуса «Пожарная часть» в пос.Аникино

Электронные ресурсы, ссылки:

https://tripmir.com/routes/413/gorodische_shelomok_tomskaya_oblast.html#:~:text=Древнее%20урочище%20Шеломок%20в%2011,Памятник%20относится%20к%20Шеламокской%20культуре

https://pikabu.ru/story/progulki_vokrug_tomska__1_gorodishche_shelomok_7601397

<http://blog.kob.tomsk.ru/wiki/index.php/Шеломок>

<http://znanietrail.ru/?p=2237>

<https://kartarf.ru/dostoprimechatelnosti/184635-gorodishche-shelomok>

Археологические раскопки на басандайке в годы великой отечественной войны (1944-1945 гг.) .<http://museum.tsu.ru/guest/events/vistavki/arheolog75>

Воробьева Ида. Язык Земли. 1973. Западно-сибирское книжное издательство.

https://royallib.com/book/vorobeva_ida/yazik_zemli.html

Славнин, В. Д. Краткий очерк археологии и этнографии окрестностей Томска : методическое пособие. - Томск, 1997.<http://elib.tomsk.ru/purl/1-1149/>

Славнин, В. Д. Томск сокровенный. - Томск, 1991. <http://elib.tomsk.ru/purl/1-24437/>

На маршруте присутствуют и лесная зона, и две реки, и живописные поляны, а также археологические памятники и особо охраняемые природные территории.

Методически материалы для работы на маршруте

Протяженность 2–4 часа, расстояние 11.5 км , набор высоты 131 м
<https://rutrail.org/trails/22/?>

Археологический музей ТГУ, ТОКМ

Татары проживали в окрестностях Томска задолго до прихода в эти края русских. Делились они на несколько родов: Тоянов, Ашкинеев, Басандаев, Тигильдеев, Евагин. на речке Басандайке, располагались владения князца Басандая.

Первые находки в окрестностях пос. Басандайка были найдены еще в 1880-х гг. В.М. Флоринским.

«Басандайка» – это также название сборника научных статей, обобщивших результаты комплексного изучения археологических памятников в 1940-х гг. Сборника, являющегося публикацией и введением в научный оборот итоговых результатов раскопок 1944-1946 гг. на Басандайском курганном могильнике и Басандайском городище, а также в окрестностях этих памятников.

Скифская , тагарская культуры, бронзовый век II тл до н.э. , карасукское время I т.л, 1 могильник – раннее железо, 1 «клад» железных вещей – жертвенник отюреченных угро-самодийцев. В 1970-80- непрофессиональные действия изуродовали внешний вид памятника.

Городище Шеломок

Открыл Матюшенко в 1954 г. Поселение раннего железа тагарской культуры. Нйдено 17 подпрямоугольных западин. Археологический многослойный памятник от эпохи бронзы по до позднего средневековья. Место получило название от соседнего древней террасы останца кругло-конической формы – Холм-шелом-шлем. Останец отделен от городища древним ручьём в разделяющей долине.

Путь к капищу Шеломок. 400 м от трассы востового столба от Аникино 9

1959 г. Раскопали 2 печи железных горна. В IX-VIII до н.э. обосновались здесь представители адросовско-карасукской культуры (находки керамики, каменные орудия, бронзовый шлак). В VII в. Д.н. э Сюда добрались представители скифского времени – тагарцы. Выплавляли железо из болотной руды и гематита (находки железных шлаков, обломки криц, железных предметов – ножей, пряжек.)

1978 проведена сотрудниками ТПИ магнитометрическая съёмка городища Шеломок.

Действуем по принципу от практики к теории, от показа к рассказу. В планах – взаимодействие с специалистами в области археологии.

Материалы для экскурсии

https://tripmir.com/routes/413/gorodische_shelomok_tomskaya_oblast.html#:~:text=Древнее%20урочище%20Шеломок%20в%2011,Памятник%20относится%20к%20Шеломокской%20культуре

Древнее урочище Шеломок в 11 км Коларовского тракта. **Археологический**

памятник Шеломок-II относится к эпохе раннего железа (V-III в. до н. э.). Общая площадь раскопок — 550 кв. м. Исследованы 4 жилищные западины. Площадь жилищ — до 40 кв. м. Очаг в жилищах полунадземного типа располагался на полу. Система жизнеобеспечения включала скотоводство, зачатки земледелия, охоту и рыболовство. Ее важной составляющей являлось бронзолитейное производство. В одном жилище-мастерской были обнаружены остатки примитивного горна, где в керамических тиглях плавил бронзу. Здесь же в специально приготовленных формах отливались всевозможные изделия. Наряду с керамикой во всех постройках обнаружены бронзовые предметы: фигурки козлов, лошадей, нож, заколка для волос. Памятник относится к Шеломокской культуре.

Благодаря раскопкам на поселении Шеломок II, мы можем представить как жилили люди в 5-3 веках до н. э. Посёлок находился на крутом берегу реки Томи и состоял из нескольких жилищ, которые строились из бревен. Жилища были небольшими площадью 30-40 квадратных метров. Внутри находился очаг, а вокруг его располагались земляные или деревянные нары. В таком доме могли проживать 5-7 человек. В одном из жилищ, в очаге были найдены обломки литейных форм, и бронзовые предметы: булава, нож, зеркало. В другом жилище был найден «клад», который состоял из 3 зеркал и 4 бляшек в виде двух лошадиных фигурок, свернувшейся пантеры, козули и козла в круге. Все эти предметы относятся к скифскому звериному стилю.

Погребальный обряд Шеломокской культуры изучался по Томскому, Аникинскому и Савинскому могильникам. Умерших соплеменников клали в могилу на бок, их снабжали кинжалами, кельтами. Среди раскопанных курганов выделялась могила военачальника. Она была намного глубже и богаче остальных. Могила была разграблена в глубокой древности, но не все взяли грабители. В руки ученых попался бронзовый кистень, золотые серьги, бусы из речного жемчуга.

По поселению Шеломок II исследователи также изучали религиозные представления людей того времени. Культовая постройка в Шеломке — это площадка круглой формы, выложенная галькой, грузилами и останками керамики. В центре находились бронзовые фигурки хищника, двух лошадей, оленя в кольце, и два зеркала. На ритуальной площадке в небольшой ямке стоял бронзовый котел, засыпанный углями, вокруг него стояли шесты, изображавшие символ Мирового дерева. В мировоззрении томского населения много общих черт с мировоззрением всего скифского мира. Шеломокцы поклонялись Мировому дереву, Мировой горе, солнцу, которое изображали в виде оленя или лошади.



<https://tripmir.com/routes/413>

Городище Шеломок (Томская область)

РЕГИСТРАЦИОННЫЙ НОМЕР

701440166920006

КАТЕГОРИЯ ИСТОРИКО-КУЛЬТУРНОГО ЗНАЧЕНИЯ

Федерального значения

ВИД ОБЪЕКТА

Памятник

ОСНОВНАЯ ТИПОЛОГИЯ

Памятник археологии

СВЕДЕНИЯ О ДАТЕ СОЗДАНИЯ

ирменское время, V-III вв. до н.э., I тыс. н.э. и середина II тыс. н.э.

АДРЕС ОБЪЕКТА (МЕСТОНАХОЖДЕНИЕ)

Томская область, Томский район, на правом берегу р. Томи в 4 км южнее деревни Аникино

НАИМЕНОВАНИЕ, ДАТА И НОМЕР РЕШЕНИЯ ОРГАНА ГОСУДАРСТВЕННОЙ ВЛАСТИ О ПОСТАНОВКЕ ОБЪЕКТА НА ГОСУДАРСТВЕННУЮ ОХРАНУ

Решение Исполнительного комитета Томского областного Совета депутатов трудящихся от 25.07.1961 № 242 «О дальнейшем улучшении дела охраны памятников культуры в области» № 242 от 25.07.1961

Древнее урочище Шеломок в 11 км Коларовского тракта. Относится к эпохе раннего железа (V-III в. до н. э.). Памятник относится к Шеломокской культуре. Благодаря раскопкам на поселении, мы можем представить как жили люди в 5-3 веках до н. э.

Посёлок находился на крутом берегу реки Томи и состоял из нескольких жилищ, которые строились из бревен. Жилища были небольшими площадью 30-40 квадратных метров. Внутри находился очаг, а вокруг его располагались земляные или деревянные нары. В таком доме могли проживать 5-7 человек. В одном из жилищ, в очаге были найдены обломки литейных форм, и бронзовые предметы: булавка, нож, зеркало. В другом жилище был найден «клад», который состоял из 3 зеркал и 4 бляшек в виде двух лошадиных фигурок, свернувшейся пантеры, косули и козла в круге. Все эти предметы относятся к скифскому звериному стилю. Погребальный обряд Шеломокской культуры изучался по Томскому, Аникинскому и Савинскому могильникам. Умерших соплеменников клали в могилу на бок, их снабжали кинжалами, кельтами. Среди раскопанных курганов выделялась могила военачальника. Она была намного глубже и богаче остальных. Могила была разграблена в глубокой древности, но не все взяли грабители. В руки ученых попался бронзовый кистень, золотые серьги, бусы из речного жемчуга.

По поселению Шеломок II исследователи также изучали религиозные представления людей того времени.

Культурная постройка в Шеломке — это площадка круглой формы, выложенная галькой, грузилами и останками керамики. В центре находились бронзовые фигурки хищника, двух лошадей, оленя в кольце, и два зеркала. На ритуальной площадке в небольшой ямке стоял бронзовый котел, засыпанный углями, вокруг него стояли шесты, изображавшие символ Мирового дерева. В мировоззрении томского населения много общих черт с мировоззрением всего скифского мира. Шеломокцы поклонялись Мировому дереву, Мировой горе, солнцу, которое изображали в виде оленя или лошади. Название «Шеломок» пошло от русских старожильческих говоров Средней Оби и означает оно «холм, курган». Такое название неслучайно, ведь свое «народное» название это место получило за

	ориентир на этом отрезке берега
--	---------------------------------
