

Департамент образования администрации Города Томска
Муниципальное автономное образовательное учреждение дополнительного
образования Дом детства и юношества «КЕДР» г. Томска

Фестиваль лучших практик организации туристско-краеведческой деятельности с
обучающимися в системе общего образования Томской области

Пешеходный познавательный маршрут «Устье Басандайки»

Направление 2 – «Разработка туристских маршрутов для ознакомления детей с
историей, культурой, традициями, природой родного края»

Разработали:
Зюзина Наталья Владимировна,
методист МАОУ ДО ДДЮ «КЕДР» г. Томска
Межакова Лариса Николаевна,
методист МАОУ ДО ДДЮ «КЕДР» г. Томска



Томск 2023 г.

Оглавление	
Описание пешеходного познавательного туристского маршрута	2
Учебно-методический комплекс	6
Путеводитель по маршруту «Устье Басандайки»	6
Инструкция по технике безопасности	10
Портфель экскурсовода	11

Описание пешеходного познавательного туристского маршрута

Название пешеходного познавательного туристского маршрута	Устье Басандайки
Ресурсы о регионе и районе маршрута	<p>Маршрут пролегает на южной окраине города Томска в окрестностях пос. Аникино, обладает хорошей транспортной доступностью, на большей части маршрута есть сотовая связь.</p> <p>К месту начала маршрута можно добраться на городском транспорте (автобус №2/141, остановка «Пожарная часть»).</p> <p>«Отрадный уголок», золотая лихорадка в Томске: clck.ru/37zWce clck.ru/37zWWC clck.ru/37zWJz</p> <p>Источники про брахиоподы https://pikabu.ru/story/brakhiopodyi_4761986?ysclid=lrocks13x5192168484 https://studfile.net/preview/3114841/</p> <p>Басандайское городище: https://bigenc.ru/b/basandaika-1efe44?ysclid=lrlzcgq4ju636202913</p> <p>Чиндина Л. А. Археологическая карта Томской области. Т. 1 / Л. А. Чиндина, Я. А. Яковлев, Ю. И. Ожередов ; Том. гос. ун-т им. В. В. Куйбышева ; под ред Л. А. Чиндиной. - Томск: Издательство Томского университета, 1990. URL: http://vital.lib.tsu.ru/vital/access/manager/Repository/vtls:000028084</p> <p>Ожередов Ю. И. Археологическая карта Томской области. Т. 2 / ТГУ им. В. В. Куйбышева; Под ред. Л. А. Чиндиной. - Томск: Изд-во ТГУ, 1993. URL: http://vital.lib.tsu.ru/vital/access/manager/Repository/vtls:000001050</p> <p>Барсуков Е.В., Торощина Н.В., Чернова И.В. Эпоха "Басандайки": неизвестные сюжеты, забытые имена. – Томск, 2016. Томский журнал лингвистических и антропологических исследований: научный журнал Выпуск 4 (14) /2016 Электронные полевые отчёты Институт археологии Российской академии наук (archaeolog.ru)</p> <p>Голубые скалы: https://travel-tomsk.ru/eto-interesno/golubye-skaly</p>
Предполагаемая целевая аудитория	Обучающиеся (воспитанники) возраста от 8 лет всех ступеней образования, любого вида и типа образовательной организации, а также участники профильных смен, смен отдыха и оздоровления детей.

	<p>Маршрут может быть использован для организации семейных экскурсий.</p> <p>В соответствии с целевой группой планируется протяженность, время движения по маршруту, степень интеллектуальной, эмоциональной, физической, сенсорной нагрузки.</p>
Сезон	Круглогодично
Ключевые направления	#История #Природа #Активный_туризм #Родной край #Исследователи
Маршрут интегрируется в образовательные /воспитательные программы	<ul style="list-style-type: none"> – Образовательные программы основного общего образования (предметные области по ФГОС – естествознание (окружающий мир); география; история и краеведение в рамках внеурочной деятельности; – Дополнительные общеобразовательные программы (туристско-краеведческая, естественно-научная направленности); – Программы воспитания /воспитательной работы.
Возможные образовательные и воспитательные эффекты	<p>В результате прохождения пешеходного познавательного маршрута учащиеся овладевают дополнительными знаниями по истории и географии Томской области.</p> <p>Метапредметные результаты проявляются в развитии следующих компетенций:</p> <ul style="list-style-type: none"> – компетенции личностного самосовершенствования: повышение общей культуры, повышение экологической культуры; – коммуникативные компетенции: овладение культурой речи, ведение диалога в доброжелательной и открытой форме, проявление к собеседнику интереса, внимания и уважения. <p>Предметные результаты проявляются в развитии следующих компетенций:</p> <ul style="list-style-type: none"> – познавательные компетенции: знания по истории и географии Томской области; – компетенции личностного совершенствования: способность проявлять дисциплинированность и уважительное отношение к товарищам, способность соблюдать правила поведения на маршруте. <p>Личностные результаты способствуют развитию следующих компетенций:</p> <ul style="list-style-type: none"> – познавательные компетенции: целостное представление об истории и географии местности; – компетенции личностного самосовершенствования: способность управлять своими эмоциями; контролировать поведение в соответствии с правилами; – коммуникативные компетенции: владение умением корректно обмениваться мнениями и впечатлениями.
Возможный уровень познавательной/образовательной нагрузки	<ul style="list-style-type: none"> – Досуговый – Ознакомительный – Просветительский – Исследовательский

Доступность для детей с ОВЗ и детей-инвалидов	Маршрут доступен для обучающихся с ОВЗ и детей-инвалидов различных нозологий с сохранным интеллектом, не имеющих двигательных нарушений. Для детей с нарушением слуха необходима звукоусиливающая аппаратура.
Продолжительность маршрута	4 часа
Протяженность маршрута	4 км
Пункты, через которые проходит маршрут. Объекты показа	<ol style="list-style-type: none"> 1. Остановка автотранспорта «Пожарная часть», пос. Аникино (место встречи, техника безопасности) 2. Отрадный уголок (загородная дача томских золотопромышленников Поповых) 3. Правый берег реки Басандайка (геологическая история края - отпечатки брахиопод и моллюсков) 4. Басандайское городище (древняя история современной территории бассейна реки Томь) 5. Голубые скалы (геологическое обнажение) 6. Центр «Кедровый» (окончание маршрута)
Цели и задачи маршрута, в т.ч. образовательные и воспитательные	<p>Цель: формирование интереса к изучению истории родного края на основе знакомства с памятниками геологического и исторического прошлого средствами туристской и исследовательской деятельности учащихся</p> <p>Задачи:</p> <ul style="list-style-type: none"> – познакомить с памятниками истории и природы южных окрестностей г. Томска; – познакомить с культурой поведения в природе; – создать условия для развития коммуникативных навыков через работу в команде; – создать условия для развития аналитических способностей учащихся (анализировать, сопоставлять, сравнивать, обобщать, делать выводы); – содействовать формированию патриотических чувств; – воспитывать экологическое мышление.
Дополнительные условия	Спортивная форма одежды в соответствии с погодными условиями, удобная обувь, небольшой рюкзачок с питьевой водой и «перекусом».
Карта маршрута	https://clck.ru/37rn5T
1. Место встречи (остановка «Пожарная часть», пос. Аникино)	Вводная беседа о правилах на маршруте, культуре поведения в природе, технике безопасности.
2. Отрадный уголок	Наша первая остановка – Отрадный уголок. Так называлась загородная дача первых томских золотопромышленников Поповых. Эта постройка не сохранилась, лишь кое-где просматриваются фрагменты фундаментов домов. На месте «Отрадного уголка» ныне размещается санаторно-лесная школа г. Томска.

<p>3. Правый берег реки Басандайки</p>	<p>О далеком прошлом местности, где мы теперь живем, рассказывают немые свидетели давно прошедших времен: окаменелые останки животных и растений, отпечатки вымерших организмов. На правом берегу реки, в 10 метрах от моста выше по течению, можно найти отпечатки брахиопод и моллюсков.</p>
<p>4. Басандайское городище</p>	<p>Археологические памятники «Стоянка» и «Городище Басандайское» находятся на правом, высоком до 25 метров берегу реки Томи, на древней террасе, которая в этом месте прорезается долиной речки Басандайки, впадающей в Томь. К северу от устья реки расположен курганный могильник, к югу от устья – городище. При раскопках городища были обнаружены остатки культур каменного, бронзового и железного веков.</p>
<p>5. Голубые скалы</p>	<p>Геологическое обнажение на правом берегу реки Томь в 2-х километрах вверх по течению от устья реки Басандайка, входит в состав особо охраняемой природной территории «Береговой склон реки Томи между городом Томском, селом Коларово и автодорогой Томск-Коларово». Другие названия обнажения — «Чёртов палец» или «Аникинский Синий Утес».</p> <p>Скалы состоят из четырёх смежных отвесных выходов глинистых сланцев на крутом склоне берега реки. Порода обнажения образована спрессованным илом, когда-то осевшем на дно древнего моря, покрывавшего Западно-Сибирскую низменность.</p>
<p>6. Центр «Кедровый» (окончание маршрута)</p>	<p>Место с организованными костровыми местами, есть дрова и питьевая вода, места общего пользования. Здесь можно организовать бивак, провести коммуникативные тренинги, отработать начальные туристские навыки.</p> <p>В 1,2 км от Центра «Кедровый» находится остановка автотранспорта «поселок Аникино» (автобус №2/141).</p>

Учебно-методический комплекс

Путеводитель по маршруту «Устье Басандайки»

Локация 1. Наше путешествие начинается от остановки «Пожарная часть» маршрутного автобуса №2.

Проводится вводная беседа о маршруте, правила поведения, инструктаж по технике безопасности (Приложение 1. Инструкция по технике безопасности)

Локация 2. Первая остановка – Отрадный уголок. Так называлась загородная дача томских золотопромышленников Поповых. Эта постройка не сохранилась, лишь кое-где просматриваются фрагменты фундаментов домов. На месте «Отрадного уголка» ныне размещается санаторно-лесная школа г. Томска.

Найдите здание, изображенное на фото 1 (Приложение 2. Портфель экскурсовода). На этом месте в 1843 году золотопромышленником Степаном Поповым была построена каменная трёхпрестольная Преображенская церковь. Храм был хорошо виден с реки Томи (фото 2).

Впоследствии наследникам пришлось выставить свое родовое имение за долги на аукцион, и в 1879 году его приобрело городское общественное управление. На бывших землях Поповых были выстроены дачные домики, которые сдавались в аренду горожанам.

При советской власти храм был закрыт и в конце 1920-х годов разрушен.

На месте церкви некий современный негодник построил магазин божьего стекла. Однако магазин так и не заработал, двухэтажное здание разрушено и сожжено.

Наш путь продолжается от этого здания. Двигайтесь по дороге в южном направлении, мимо знака «Водоохранная зона», оставляя санаторно-лесную школу справа, спускайтесь к реке.

Локация 3. Правый берег реки Басандайка.

О далеком прошлом местности, где мы теперь живем, рассказывают немые свидетели давно прошедших времен: окаменелые останки животных и растений, отпечатки вымерших организмов, отложившиеся осадки суши.

Наверняка многие из вас встречали у берегов рек, в камнях или даже в щебенке "окаменевшие ракушки", и представляли, что тут когда-то давным-давно было море (фото 3, фото 4, фото 6). Эти раковины из далекого прошлого принадлежат морским беспозвоночным под названием брахиоподы, или плеченогие. Сразу следует сказать, что это не двустворчатые и даже не моллюски, как может показаться изначально. Брахиоподы - отдельный тип животных.

Главным внешним отличием от моллюсков является асимметричность их раковин; так называемая брюшная створка обычно больше спинной, тогда как у двустворчатых моллюсков створки симметричны. Кроме того, брахиоподы имеют более примитивное строение, например, отсутствует кишечник и сифоны, а питание происходит при помощи щупалец с мерцательными ресничками, которые создают постоянный приток воды в мантийную полость, доставляя пищевые частицы и кислород. У брахиопод также нет "ноги", как у моллюска, поэтому они ведут преимущественно прикрепленный образ жизни (фото 5).

Плеченогие появились около 530 млн лет назад в раннем кембрии. Но благодаря тому, что раковины брахиопод состоят из известняка, хитина и фосфата кальция, мы по сей день можем найти их в породе тех лет.

На фото 7 вид современного брахиопода.

На правом берегу реки, в 10 метра от моста выше по течению, можно найти отпечатки брахиоподов и моллюсков. Предлагаем вам их поискать.

Наше путешествие продолжается. Переправиться на левый берег Басандайки можно по металлическому мостику, переброшенному через реку.

Слева видны строения знаменитого с прошлого века ресторана «Кедр». Сюда привозили и сейчас привозят гостей города Томска и угощают дарами природы. В меню ресторана раньше были лосятина, медвежатина, рябчики, тетерева, брусника, клюква, грибочки, а также чудная обская рыба. На сегодняшний день меню немного скромнее.

Существует молва, что первые золотопромышленники Поповы в Отрадном уголке спрятали часть своего золота.

На левом берегу Басандайки сейчас ведется интенсивное строительство. А еще совсем недавно именно на этом месте существовал курган со следами раскопок. Но не археологических, а грабительских. Ведь молва о спрятанных кладах широко распространена в народе.

Про курганы, протянувшиеся вдоль реки на пути от деревни Аникино к Томи, рассказывает сосланный в Томск потомок известного княжеского рода Всеволод Долгоруков в журнале «Дорожник по Сибири и азиатской России». Со слов местного жителя В.А. Долгоруков поведал о том, что здесь со своими несметными богатствами лежит князь Басандай.

Есть версии, что в этих местах спрятаны клады Александра Македонского и Колчака. А также древнетуранских царей Франграсиона и Арджаспа.

А наш путь идет на запад по 4-му Басандайскому переулку к реке Томь.

Двигайтесь по дороге, идущей параллельно реке Томь, вниз по течению, в сторону города. Обратите внимание на обрывистую древнюю террасу реки – высокий холм справа от дороги, по которой вы идете. В древние времена здесь спасали скот и жителей во время военных действий.

А мы с вами двигаемся в сторону Басандайского городища. Проще всего подняться к нему с пологой северной части холма.

Локация 4. Басандайское городище.

Раскопки в урочище Басандайка в 1944–1946 г.г. связаны с именами Константина Эдуардовича Гриневича, Андрея Петровича Дульзона, Зои Яковлевны Бояршиновой, Хильды Ивановны Мосберг, Георгия Васильевича Трухина. Ими в разгар военного и послевоенного лихолетья была организована совместная комплексная экспедиция Томского государственного университета и Томского государственного педагогического института, инициатором и руководителем которой стал Э. К. Гриневич. 1940-е годы стали противоречивым временем в развитии томской археологии. С одной стороны, военное время и период послевоенного восстановления страны, не способствовали организации развернутых научных исследований и их должному финансированию. Нужно было решать более остро стоящие проблемы. С другой стороны, военная эвакуация и высылка «политически ненадежных» специалистов из центра страны позволила томским вузам обрести научные кадры высокой квалификации.

В следующий раз раскопки Басандайского городища производились в 2004 году Людмилой Михайловной Плетневой.

План раскопок можно увидеть на скриншоте из «Отчета о раскопках в урочище Басандайка близ Томска 1944-1945 г.г.» К. Э. Гриневича (рисунок 5).

Басандайское городище и курганы расположены на высоком берегу Томи на древней речной террасе, которая в этом месте прорезается долиной реки Басандайка, впадающей в Томь.

Когда-то, очень давно, р. Томь текла на 25-30 метров выше своего нынешнего ложа, и тогда впервые в этих местах появился человек. Он еще не знал ни железа, ни бронзы, ни меди, свои незатейливые орудия труда он изготавливал из камня и кости. Занимался он охотой, рыбной ловлей, собирал дикорастущие зерна и корни. Жил он в шалашах из сучьев или в землянках. Во время раскопок были найдены многочисленные следы деятельности этого

человека: найдены скребки (рисунок 1), ножи (фото 9), проколки (рисунок 2) – орудия, при помощи которых наши далекие предки добывали себе пищу и одежду. Там же были обнаружены нуклеусы (фото 11) – осколки камня (кременя, обсидиана, яшмы и др.), находящегося на какой-то стадии «первичного раскалывания» при производстве каменных орудий. Это была эпоха каменного века.

Эпоха каменного века продолжалась очень долго, десятки тысяч лет. Потом эти люди были вытеснены на север другими племенами, которые принесли с собой искусство обработки меди и бронзы. Жизнь усложнилась. Появилось скотоводство, участились войны. На Басандайском городище стало небезопасно жить, и оно защитилось с севера и с юга глубокими рвами и валами, следы которых до сих пор хорошо видны.

Раскопки установили, что на городище была своя мастерская по изготовлению из бронзы мелких поделок. Об этом свидетельствуют находки обломков формочек и тиглей, шлак. Среди интересных находок не только орудия труда, но и украшения, зеркала (фото 12).

В этом же слое городища (второй слой, около 1,5 метров от поверхности земли) были обнаружены многочисленные черепки посуды, украшенные орнаментом. Эта бронзовая культура существовала продолжительное время, и только в сравнительно позднее время, предположительно в VIII-X в.в. нашей эры, здесь появляется железо.

В эпоху железного века городище было защищено валами и рвами. Жители городища занимались прежде всего рыболовством, затем охотой и скотоводством.

В более поздние времена городище использовалось временным местом загона скота и защитой во время военных действий.

На момент раскопок в 1944 году на курганном могильнике насчитывалось 95 курганов. Все захоронения в них были сделаны в разное время с VII по XIV век. Последние захоронения – сидячие, мусульманские XVI–XVII вв.

Из предметов, нашедшихся в захоронениях, можно отметить корнекопалки, орудия для добывания огня, наконечники стрел, остатки украшений. Так же в могилах очень часто находили жертвенную пищу в горшках, а также предметы, которые можно определить как обереги, игрушки (фигурка медведя из детского захоронения – фото 13).

В настоящее время вряд ли можно обнаружить драгоценные археологические находки, но вполне можно увидеть следы археологических раскопок. А внимательному взору откроются даже остатки древних жилищ – западин. Внешне они выглядят как заросшие травой углубления в почве, глубиной 30-40 см.

Наше путешествие продолжается. Спуститься с Басандайского городища проще всего по пути подъема. Но туристы, прихватившие с собой около 30 метров веревки и обладающие навыком спуска «спортивным способом», могут организовать спуск с крутой западной стороны склона.

Далее наш путь идет вверх по течению р. Томь к Голубым скалам. Грунтовая дорога идет вдоль реки и приводит прямо к памятнику природы. Но необходимо учитывать, что во время подъема уровня воды в Томи дорога может быть затоплена. Так же она бывает очень грязной вскоре после ухода воды или в период дождей. В таком случае лучше пройти верхней тропой, которая идет вдоль лагерей параллельно Томи в юго-западном направлении и начинается от развилки дороги и переулка 4-й Басандайский.

Мы же двигаемся вдоль Томи до Голубых скал.

Локация 5. Голубые скалы

Голубые скалы – геологическое обнажение в Томском районе на правом берегу реки Томь в 2-х километрах вверх по течению от устья реки Басандайка, раскрывающее

геологическую историю Томской области. Входит в состав особо охраняемой природной территории «Береговой склон реки Томи между городом Томском, селом Коларово и автодорогой Томск-Коларово». Другие названия обнажения — «Чёртов палец» или «Аникинский Синий Утес».

Скалы состоят из четырёх смежных отвесных выходов глинистых сланцев, на крутом склоне берега реки (фото 16). Порода обнажения образована спрессованным илом, когда-то осевшем на дно древнего моря, покрывавшего Западно-Сибирскую низменность.

Высота самой высокой скалы составляет приблизительно 50 метров. Правая крайняя скала, в отличие от остальных, вовсе не скала, а скорее холм, сложенный из плотной крепкой глины, размываемой дождями. Это образование в народе называют Чёртов палец. Между Чёртовым пальцем и другими скалами по склону течёт ручей. Чёртов палец, наверное, единственная скала из четырёх, на которую может забраться даже ребёнок, не используя какое-либо снаряжение. Об этом свидетельствуют следы человеческого присутствия в виде отметин и примитивных изображений явно искусственного происхождения. На других скалах, более прочных и крутых, любители горных походов проводят тренировки (фото 17).

Весной во время разлива реки вода доходит до самых скал, подмывая их. В июне, при высокой воде, подножье скал – одно из немногих мест в районе устья Басандайки, удобное для отдыха и купания. Позже вода отступает примерно на 100-200 метров, обнажая каменистый берег. При низкой воде, сразу перед скалами и ниже по течению почти до самой Басандайки, берег болотистый, топкий, но в 100 метрах выше по течению и дальше берег каменистый, прочный, удобный как для рыбалки, так и для купания.

Насладившись красотами Голубых скал, поднимемся наверх по тропе слева (по ходу движения) от Чертова пальца. Достаточно крутая тропа приводит к смотровой площадке, к обрыву над рекой, с которой открывается прекрасный вид на долину Томи (фото 18, 19). **Внимание! Необходимо соблюдать осторожность и следить, чтобы дети не подходили к обрыву!!! Если тропа скользкая (после дождей или обледенела в межсезонье), вообще не стоит выходить на смотровую площадку!**

От смотровой площадки по тропе двигаемся обратно в восточном направлении до автомобильной дороги. С нее видно старое заброшенное футбольное поле и за ним – гостеприимный Центр «Кедровый» – структурное подразделение МАОУ ДО ДДЮ «КЕДР» г. Томска.

Локация 6. Центр «Кедровый»

Центр «Кедровый» имеет огороженную территорию и охрану, есть туалеты, дрова и питьевая вода, оборудованы костровые места. О посещении Центра необходимо договариваться заранее в ДДЮ «КЕДР» (т. 90-60-78, руководитель СП Центр «Кедровый»).

Здесь заканчивается наш маршрут и подводятся итоги этого небольшого похода. Можно устроить перекус из взятых из дома продуктов, а можно приготовить обед на костре. Можно устроить учебные занятия по отработке туристских навыков или коммуникативные игры для отработки командной работы.

А после по автомобильной дороге выйти на остановку транспорта «Поселок Аникино». Активная часть нашего похода завершена. До встречи на маршруте!

Инструкция по технике безопасности

1. Во время передвижения группы необходимо двигаться компактно, по имеющимся тропам или дорогам. Нельзя обгонять направляющего, отставать от замыкающего. Во избежание возникновения аварийных ситуаций участникам похода запрещается самовольный уход от группы или с места стоянки, неорганизованное передвижение по опасным участкам. В случае отставания участников от группы необходимо сообщить об этом руководителю.

2. Учащийся, который назначен направляющим, обязан следовать направлению, заданному руководителем группы, замыкающий обязан следить за тем, чтобы никто не отставал при движении группы.

3. При движении по узкой, заросшей тропе в зоне леса необходимо соблюдать дистанцию 1,5 – 2 метра, чтобы не хлестнуть внезапно освободившейся веткой позади идущего товарища.

4. При движении на лыжах необходимо соблюдать дистанцию не менее 2 - 3 метров, а во время спуска с горы обязательно подождать, пока не закончит спуск впереди идущий товарищ и лыжня не будет свободна и безопасна.

5. При движении по маршруту учащиеся должны соблюдать дисциплину и не покидать движущуюся по маршруту группу. На стоянках и привалах, при необходимости, учащийся может отлучиться от расположения группы только с личного разрешения педагога.

6. В зимнее время во время движения вдоль замерзших водоемов категорически запрещается выходить на ледовую поверхность.

7. Во время движения по улицам поселков, массивам мичуринских участков, запрещается при появлении дворовых собак размахивать руками, бежать, или пытаться погладить их.

8. Разводить костры разрешается только в специально отведенных для этого местах во избежание лесных пожаров, а также нельзя оставлять их без присмотра.

9. Во время похода нельзя пить не кипяченую воду из открытых водоемов, необходимо иметь запас питьевой воды, либо брать воду только из подземных источников (там, где они есть).

10. Во время контактов с местным населением необходимо быть вежливыми и доброжелательными, не поддаваться на провокации. В случае хулиганских выходок в отношении участников похода или их имущества немедленно обратиться за помощью к руководителю или окружающим.

11. Каждый участник похода обязан:

- иметь соответствующее данному походу личное снаряжение, а также одежду и обувь, соответствующую погоде;
- бережно относиться к природе, памятникам истории и культуры, не оставлять мусор;
- выполнять все меры предосторожности от укусов клеща, змеи, диких животных и пр.;
- своевременно информировать руководителя (или его заместителя) об ухудшении состояния здоровья или травмах, а также о хронических заболеваниях и о недавно перенесённых тяжёлых травмах или инфекционных заболеваниях.

12. По всем вопросам, связанным с безопасностью как самого себя, так и других участников похода, обращаться только к руководителю группы или его заместителю.

13. При возникновении неординарной либо аварийной ситуации неукоснительно, быстро и четко исполнять все требования руководителя или его заместителя, оказывать руководителям и товарищам посильную помощь.

Портфель экскурсовода



Фото 1. Предполагаемое место расположения Преображенской церкви



Фото 2. Трёхпрестольная Преображенская церковь в Отрадном уголке



Фото 3. Отпечатки ракушек



Фото 4. Отпечатки брахиопод

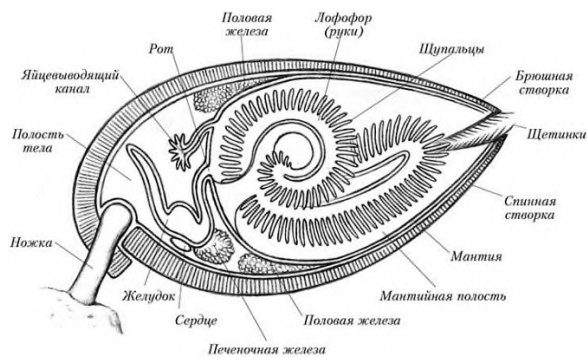


Фото 5. Строение брахиопод



Фото 6. Так могут выглядеть брахиоподы



Фото 7. Современный брахиопод

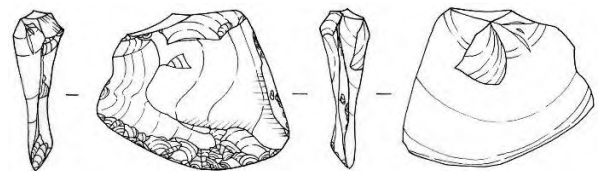


Рисунок 1. Скребки



Фото 8. Нож

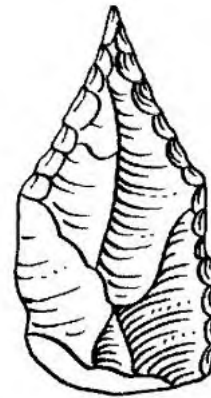


Рисунок 2. Проколка



Фото 9. Нуклеусы



Фото 10. Зеркало

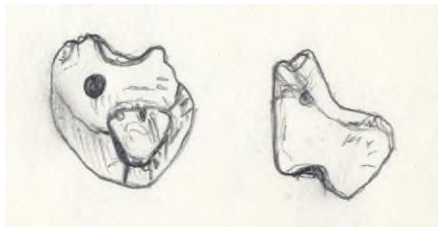


Рисунок 3. Голова медведя

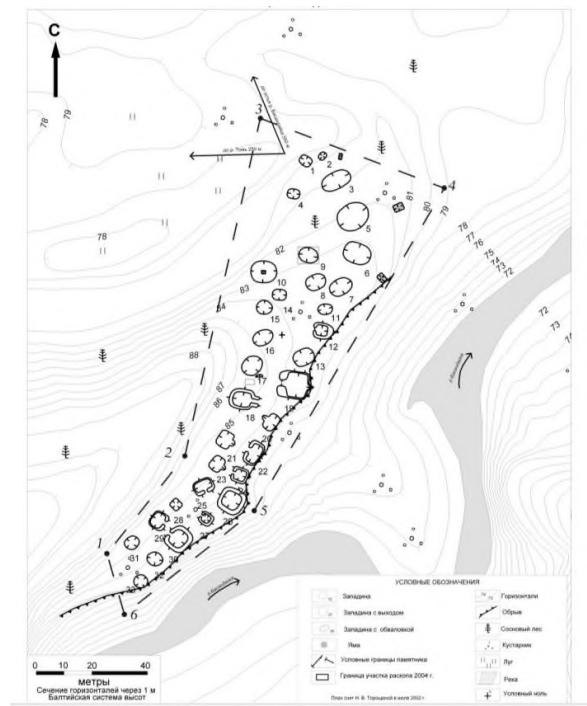


Рисунок 4. План селища Басандайское II

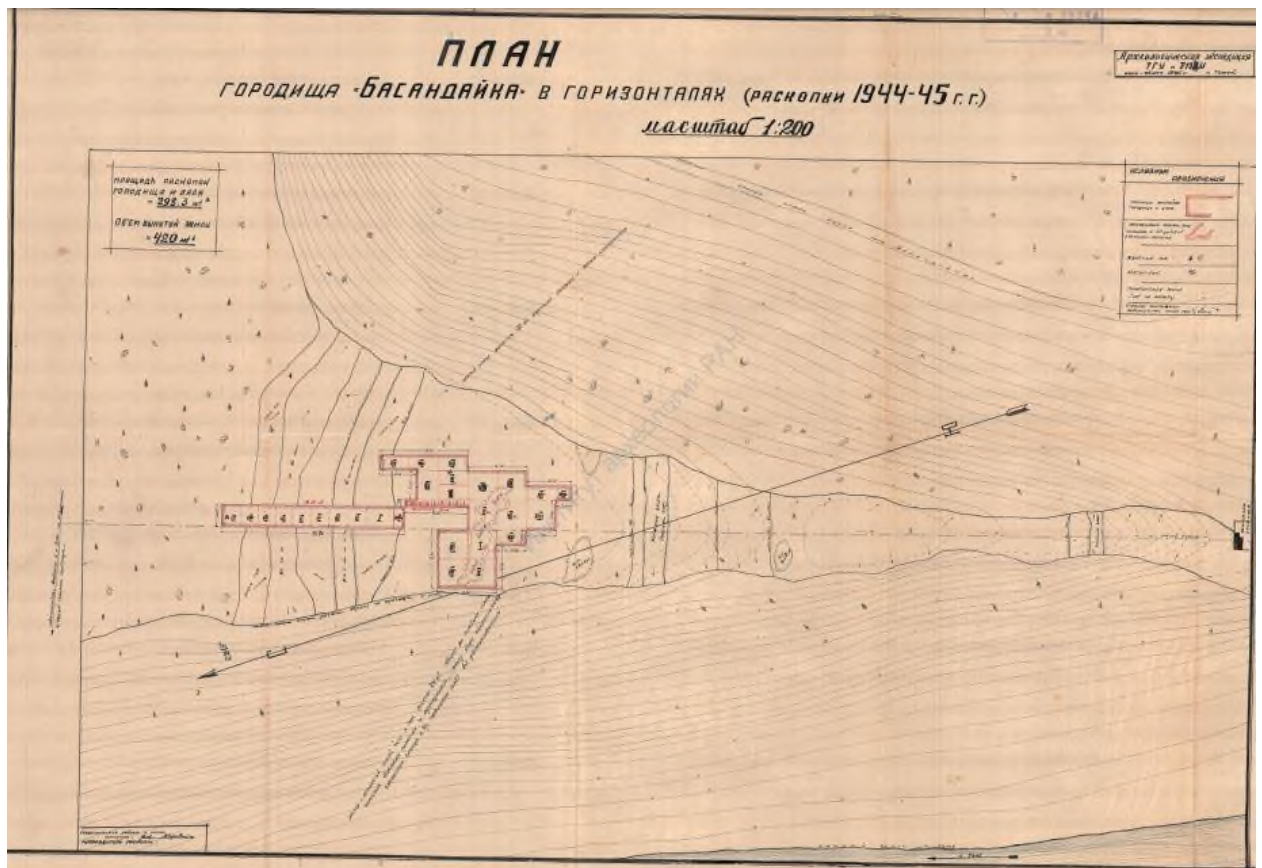


Рисунок 5. План городища «Басандайка» из отчета об археологических раскопках 1944-1945 г.г. К.Э. Гриневича

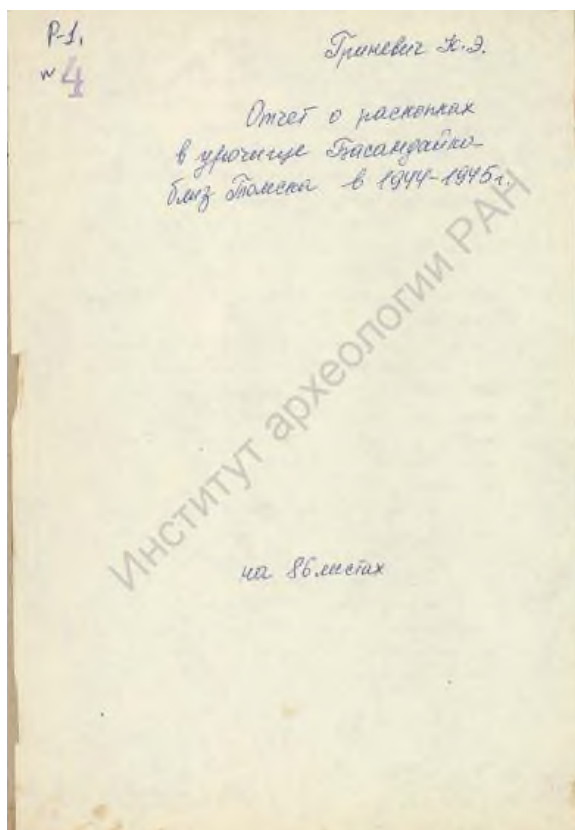


Рисунок 6. Титульный лист отчета К.Э. Гриневича



Фото 11. Так выглядел холм «Басандайское городище» в 1944-1945 г.г.



Фото 12. Раскопки на Басандайском городище 1944-1945 г.г.



Фото 13. Голубые скалы



Фото 14. Учебное занятие по технике горного туризма



*Фото 15. Смотровая площадка наверху
Голубых скал*

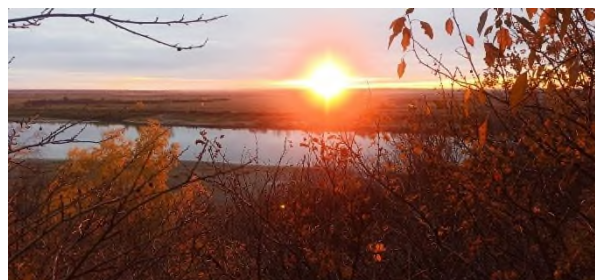


Фото 16. Закат на Томи